

Zootechnika chovu

- základnú jednotku tvorí chovný pár, ktorý zostavujeme opatrne a dôsledne, môžeme ho ponechať až 18-20 rokov
- ak máme v ohrade niekoľko rovnako starých zvierat nad dva roky, zisťujeme, že najviac potýčiek je v období od polovice až do neskorého leta
- vtáky sa navzájom napádajú, pričom samice môžu byť aktívnejšie ako samce
- pravdepodobne ide o sprievodný jav pri pohlavnom dospievaní, preto vyčkáme, kým toto dynamické obdobie prejde (cca začiatok septembra)
- najvhodnejšie je umiestniť samice spolu do páriacej ohrady a samce do výbehu
- po niekoľkých dňoch môžeme badať, ktorý samec sa zdržuje pri ktorej samici a ako na seba zvieratá navzájom reagujú

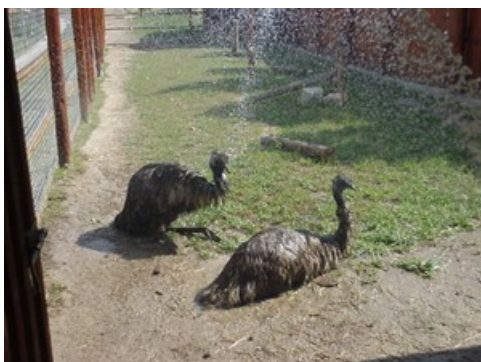


Pozemok: - môže byť menej kvalitnej pôdy, vhodný je zatrávený, osadený krami a stromami (tienistý úkryt), oplotenie vo výške 180 cm, pod prístreškom situované kŕmidlo, napájadlo, hniezdo



Prístrešky: - jednoduché, dostatočne presvetlené (zvieratá neradi vchádzajú do tmy), vhodná je slama ako podstielka

- v čase dažďa by sme mali držať zvieratá v maštali, alebo prístrešku, lebo neúnavnou chôdzou devastujú výbeh (zatrávenie...), navlhnuté perie môže spôsobiť respiračné ochorenia
- naopak v letných horúčavách je sprcha, alebo letný dážď žiadúci



Kŕmenie, napájanie: - nenáročné na zloženie krmiva, možné skrmovanie PKZ kategorizovaných podľa veku

Štartérová: do 6. týždňov veku
Rastová: do 36. týždňa veku
Udržiavacia: do 48. týždňa veku
Finišérová: po 48. týždni veku u plemenných zvierat

- dôležité je dopĺňanie minerálnych látok a vitamínov formou premixov, aditív, alebo natívne zelené, šľavnaté krmivá v lete, seno v zime
- samiciam môžeme podávať v čase znášky KZ pre nosnice v dávke **0,5-0,75 kg/ks/deň**

Nezabúdať na štrk a grit!

- jatočne zrelé zviera je približne vo veku 14-16 mesiacov s hmotnosťou 40-50 kg
- telesný rast býva ukončený v 2. roku života s plnou hmotnosťou 70 kg

Spotreba vody: - je veľmi vysoká z dôvodu plytvania zvieratami, vylievaním, rituálnymi hrami
- napájadlo musí byť umiestnené tak, aby nedošlo k rozbahneniu terénu (možnosť poranenia zvierat a pošmyknutím), namočeniu podstielky a krmiva (bakteriálne ochorenia, respiračné ochorenia...)

Spôsoby identifikácie

- označenie nadobúda význam pri rozdelení zvierat napr. pri karanténe, pri rozdielnom kŕmení
- rozčlenení zvierat na reprodukčné, alebo jatočné účely

Trvalý spôsob:

A) čipovanie :

- čip zavádza veterinár, alebo skúsená osoba resp. chovateľ
- výhody: je možné ho zakladať v skorom veku, trvanlivá metóda, zviera nijak neobmedzuje, najspoľahlivejšia metóda
- nevýhody: finančne náročná, je potrebné vlastniť skener na odčítanie identifikačného čísla, je žiadúce skenovať zviera z pomerne malej vzdialenosti

B) tetovanie:

- na tetovanie emu sa využíva mechanicko-pneumatická tetovacia pištoľ
- princíp spočíva v rýchlom vysúvaní a zasúvaní ihiel vibračnej hlavy s patričným číslom a následným zatretím farbou
- označovať sa môže ako abecednými tak aj numerickými znakmi
- odporúča sa miesto pod krídlom
- výhody: trvalý spôsob, lacnejší ako čipovanie
- nevýhody: nepríjemný spôsob aplikácie, pracná metóda

Dočasný spôsob:

C) značenie značkami :

- mláďatá môžu byť označené ihneď po vyliahnutí, značka môže obsahovať dátum liahnutia, rodičov jedinca (ak sa v jeden deň liahnu viaceré mláďatá od rozdielnych rodičovských párov)
- na označenie sa využíva plastová samozatváracia páska na spájanie elektrických káblov, na ktorej je upevnený štítok s požadovanými informáciami
- upína sa nad koleno
- výhody: jednoduchá metóda, finančne nenáročná, možnosť farebného rozlíšenia
- nevýhody: nutnosť pásky vymieňať kvôli rastu tela, aby sme predišli otláčaniu a odieraniu končatiny, možnosť znečistenia, roztrhnutia

(foto Gašpar Zuzic)

Pohlavný vývoj a sekundárne pohlavné znaky:

- v prvom roku života sa vyvíjajú pohlavne pomaly, rast je zameraný hlavne na telesné rozmery
- hlavná zmena pripadá na obdobie **12.-20.mesiacom** života (samcom dorastá penis do plnej veľkosti)
- **10.-14. mesiaci** ustáva čípotanie a pískanie, začínajú sa zvukovo prejavovať ako dospelé jedince
- samičie bručanie prechádza do hlbokého bubnovania, hrdelný vak sa v tomto čase plne vyvíja, takže nie je neobvyklé počuť zvuky, ktoré sú niečím medzi bručaním a bubnovaním
- v dvoch rokoch sa mení na hrdelné bubnovanie, rozpoznateľné od bručania (grgania)samcov
- samozrejme, tieto časové rozpätia sú len priemerným odhadom, aj tu sú variácie ako u ľudí, či iných druhov zvierat, zapríčinené je to rôznou dobou pohlavného dospievania

- samice zvyčajne bubnujú v dvoch výškových polohách:
 - 1) vysoké, rýchle zajakávanie - napr. pri chytení, alebo zahnaní samice k zábrane
 - 2) hlboké a razantné bubnovanie - podobné domorodým bubnom v divočine, vykračujú si s veľkým, visiacim hrdelným vakom (hlavne u 2-3 ročných samíc)
- u starších je vtiahnutejší nahor, spustený je zriedka a len na krátky čas pri predvádzaní, alebo vykračovaní

- je veľmi zložitá určiť pohlavie len podľa množstva modrej farby na krku, dĺžky peria na hrudi ...
- možnosťou je sledovanie správania sa, načúvanie zvukových prejavov (je však zložitá sledovať vibrujúci hrdelný vak u jedinca ak je chovaný s mnohými ďalšími)
- najspoľahlivejšou naďalej ostáva manuálna sexácia , alebo DNA analýza

Sexácia

Určovanie pohlavia u rôznych druhov vtákov môžeme vykonávať týmito metódami:

- sexácia palpačne (pohmatom), alebo skúškou pohlavných orgánov priamo v dutine
- sledovanie sekundárnych pohlavných znakov (používaná zvyčajne u pohlavne dospelých jedincov: pštros-farba peria, emu-zvukové prejavy, kurčatá-tvar a farba peria)
- endoskopická metóda (chirurgická metóda) - endoskop sa vkladá do kloaky pod miernou narkózou k prehliadke orgánov

D) DNA analýza - určovanie pohlavia podľa chromozómov z krvných vzoriek (najvhodnejšia, neinvazívna, nezávislá na veku jedinca), test vykonáva **Genetické laboratórium Štátneho plemenárskeho ústavu**, Účelové pracovné zariadenie v **Nitre**.

Krv je najvhodnejšie zaslať v pondelok, alebo utorok. Výsledok bude chovateľovi zaslaný a potvrdený na certifikačnom zázname po úhrade sumy **350 Sk** (cena rok 2005). Podrobné vysvetlenie a inštruktáž Vám poskytneme na tel. č. **037/ 778 30 87**.

Manuálna sexácia:

- emu na rozdiel od iných druhov vtákov nevykazujú tak zjavne pohlavný dimorfizmus
- náročné rozoznanie samcov a samíc na základe sekundárnych pohlavných znakov
- preto je potrebné ju ovládať, aby sa predišlo prípadným omylom pri predaji a nákupe zvierat
- sexácia je relatívne ľahká u dospelých jedincov, u ktorých sú orgány plne vyvinuté, však treba rátať aj z razantnejším odporom zvierat k manipulácii
- jediná efektívna cesta k rozoznaniu pohlavia u emu je bohatá prax na zvieratách rozdielnej vekovej kategórie
- vhodné je mať po boku osobu už zo značnými skúsenosťami v sexácii, ktorá Vám pomôže pri objasňovaní postupu

Postup pri sexácii dospelých jedincov:

Fixácia:

- postavte sa k boku zvierat'a, jednou rukou ho objímte okolo hrude
- druhú voľnú ruku použite k manuálnej sexácii
- použite vždy sterilnú chirurgickú rukavicu, ochráni Vás proti silnému kloakálnemu pachu a zabráni možnej infekcii zvierat'a

Sexácia:

- vložte prst do kloaky a orgány jemným rolovacím pohybom vyvráťte von
- uchopíte ich medzi palec a ukazovák
- buďte pripravený na možný odpor zvierat'a
- užitočný je aj asistent, ktorý je pripravený zviera pridržať
- počkajte s odčítaním výsledku sexácie, až bude zviera opäť pokojne stáť, predídete tak jeho možnému zraneniu

Samec:

- penis je tvrdý, chrupavčitý, zvyčajne je 2,5 cm dlhý a 2 cm široký
- smerom k špicu sa zužuje

Samica:

- malý klitoris, mäkký, pozíčne ako penis u samca
- veľkosť sa môže pohybovať od veľkosti hlavičky pera až po 1 cm

Postup pri sexácii mláďat:

vek pri sexácii: - 7 dní až 2-3 mesiace

prevedenie:

- uchopte obe nohy zvierat'a, držte ich pevne spolu
- zviera jemne a opatrne položte na chrbát
- palec a ukazovák umiestnite na okraje kloaky, jemným masírovaním do strán
- vyvráťte kloaku a odčítajte pohlavie
- ak si nie ste istý odčítaným výsledkom, môžete zviera re-sexovať o pár mesiacov

- platí že: **samčie** (♂) orgány sú väčšie, svetlejšej farby (zdajú sa byť až belavé) na strane majú špirálovité stočenie
samičie (♀) sú menšie, ružovejšie, klitoris je variabilne veľký

- tvar a veľkosť pohlavných orgánov u mláďat, nie je príliš odlišný ako u dospelého jedinca
- penis samcov dorastie do plnej veľkosti do pár mesiacov veku mláďat

Pri sexácii treba dávať vždy pozor! Nešetrná, drsná, alebo unáhlená sexácia môže zviera poraniť!