



# ŠTÁTNY PLEMENÁRSKY ÚSTAV SLOVENSKEJ REPUBLIKY



ŠPÚ SR - POKRAČOVATEĽ TRADÍCIE KONTROLY ÚŽITKOVOSTI OŠÍPANÝCH

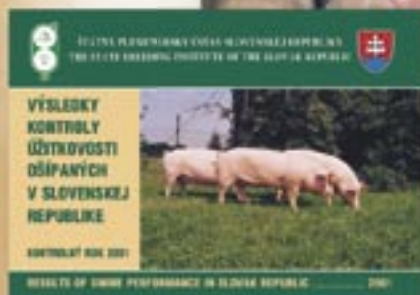
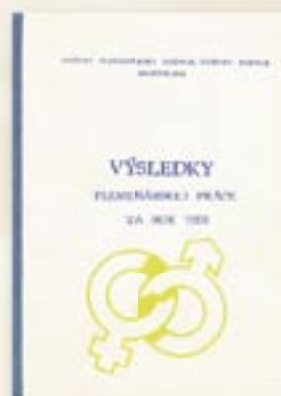
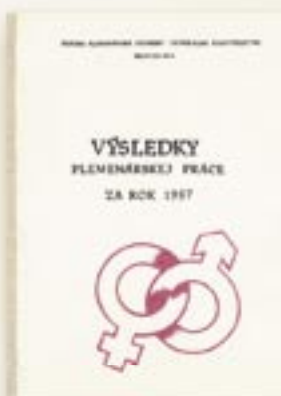
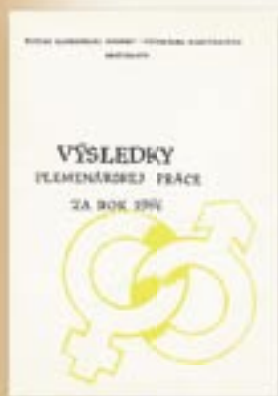
# 1931 – 2006

75 ROKOV  
KONTROLY ÚŽITKOVOSTI V CHOVE  
OŠÍPANÝCH NA SLOVENSKU





# ŠTÁTNY PLEMENÁRSKY ÚSTAV SLOVENSKEJ REPUBLIKY



1931 - 2006  
75 ROKOV KONTROLY ÚŽITKOVOSTI V CHOVE OŠÍPANÝCH NA SLOVENSKU  
ŠPÚ SR - POKRAČOVATEĽ TRADÍCIE KONTROLY ÚŽITKOVOSTI OŠÍPANÝCH



**Ing. Vladimír Lojda**  
vedúci útvaru kontroly úžitkovosti  
ošípaných, ŠPÚ SR Bratislava

### ÚVOD

Rozvoj prírodných vied a hospodárstva, ktoré zahrňalo aj živočíšnu výrobu, urýchlil zvýšené požiadavky obyvateľstva na výživu. Spoločenské zmeny v 19. storočí významne prispeli k vedeckým a praktickým prácam v oblasti šľachtenia a plemenitby hospodárskych zvierat.

Produkcia bravčového mäsa bola výhodná z dôvodu schopnosti ošípaných produkovať v pomerne krátkom čase značné množstvo mäsa a tuku.

Pôvodné krajové primitívne plemená, ktoré vznikli pôsobením prevažne prírodných podmienok a tzv. prechodné plemená, ktoré sa zušľachtili lepšími podmienkami, dali základ pre cieľavedomé šľachtenie nových kultúrnych plemien.

V ďalšej časti uvádzame stručný prehľad hlavných plemien v svetovom meradle.

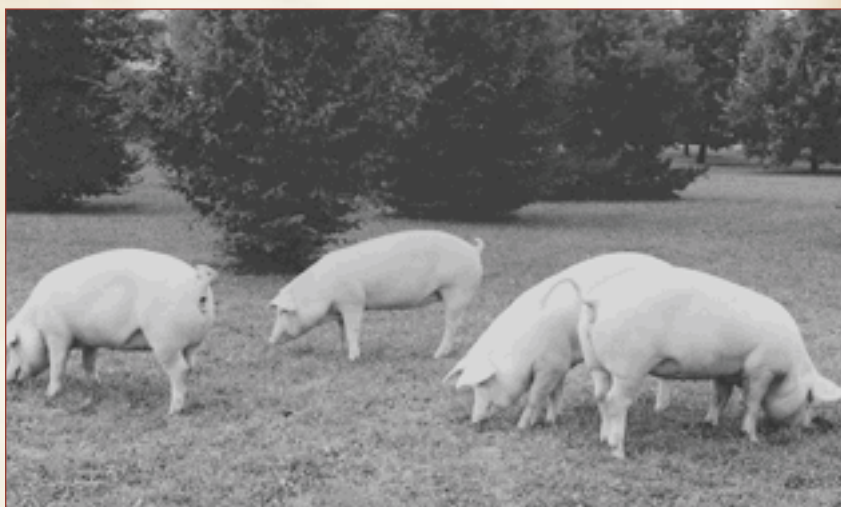
### VÁŽENÍ POĽNOHOSPODÁRI, CHOVATELIA A ŠĽACHTITELIA OŠÍPANÝCH

V roku 2006 si pripomíname 75. výročie začiatku výkonu kontroly úžitkovosti ošípaných na Slovensku. V tejto publikácii vám stručnou formou predkladáme historický vývin kontroly úžitkovosti ošípaných vo svete a na Slovensku. Snahou bolo pripomenúť si významné medzníky plemenárskej práce od roku 1931 do súčasnosti.

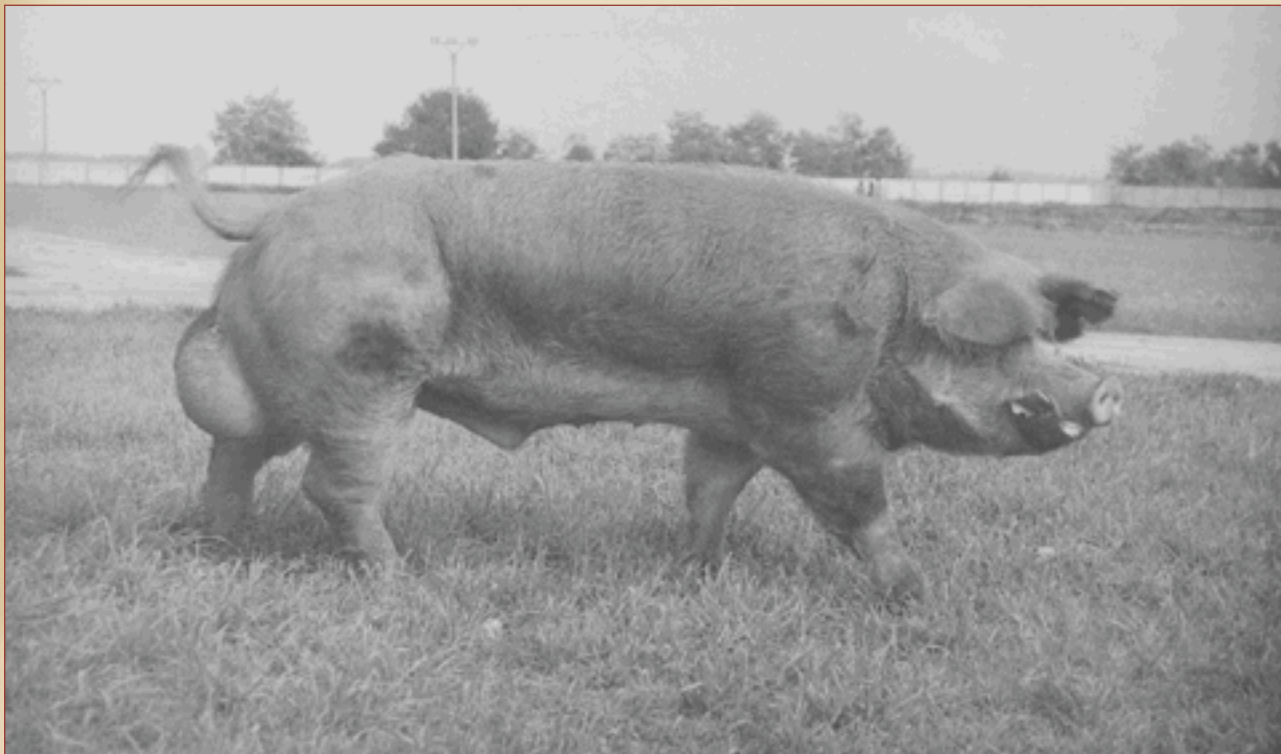
### PLEMENÁ OŠÍPANÝCH VO SVETE

Šľachtenie týchto plemien súviselo s prácou anglických chovateľov ošípaných. Na začiatku 18. storočia sa v Anglicku chovalo pôvodné anglické prasa. Pre jeho neskorý vývin a nespokojivú kvalitu jatočných polovičiek neumožňovalo plynule zásobovať trh. Anglicko ako koloniálna veľmoc malo po mori styk s krajinami celého sveta. V polovici 18. storočia boli dovezené portugalské prasatá a v rokoch 1770 – 1780 boli dovezené indočínske prasatá, ktoré sa krížili s pôvodnými ošípanými. Chovatelia uskutočňovali prísny výber zvierat v F 1 generácii, používali príbuzenskú plemenitbu pri dodržaní zásad prísneho výberu v ďalších generáciách. Vynikajúcimi chovateľmi boli Robert Bakewell a jeho žiaci bratia Coolingovci. Rokom 1831 sa datuje vyšľachtenie prvých plemien v Anglicku. Spoľahlivé údaje o vzniku väčšiny anglických plemien sa však nezachovali, pretože chovatelia si strážili svoje chovateľské umenie ako obchodné tajomstvo. Z Anglicka sa plemená rozšírili do zbytku Európy a do celého sveta.

So šľachtením úzko súvisí aj výkon kontroly úžitkových vlastností. Kontrola úžitkovosti sa na kontinente začala vykonávať v Dánsku – rok 1895, Švédsku – rok 1923, v Nemecku – rok 1924 a v Čechách v roku 1926.



Plemeno	Vznik chovateľského zväzu – plemennej knihy
Veľké biele / Large white /	1868
Yorkshire	
Berkshire	1884
Tamworth	1885
Cornwall	1899
Welsh	1918
Nemecké biele ušľachtilé	1904
Landrace nemecký	1904
Landrace belgický	
Pietrain	1950
Landrace dánsky	1896
Duroc	1853
Hampshire	1893
Polland China	
Berkshire	
Spotted	



Kanec OPUS 7, syntetická línia F 1 generácie – PSK Košúty

## VÝVOJ CHOVU OŠÍPANÝCH NA SLOVENSKU – DO ROKU 1931

Prvé správy o chove ošípaných na Slovensku pochádzajú z 15. storočia. V 17. a 18. storočí nastal značný úpadok v chove ošípaných spôsobený vojnami a útlakom v nevoľníctve. Obrat nastal v roku 1848, kedy dochádza k iniciatívam o zlepšenie životných podmienok a k rozvoju živočíšnej výroby. Na našom území sa chovalo pôvodné nezošľachtené priamouché prasa, ktoré bolo veľmi dobre prispôbené drsným klimatickým podmienkam. Postupne sa na Slovensko dovážali anglické, nemecké prasatá a krížence

poľského prasaťa s yorkshiom. Nastala doba najrôznejších krížení podľa záľuby alebo časovej módy. Najväčším dodávateľom prasiat bolo Nemecko, ktoré si plemenný materiál zaobstarávalo v Anglicku. Od roku 1909 do roku 1911 sa dovážali z Poľska ošípané zlepšené yorkshiom. Tesne pred prvou svetovou vojnou sa slovenské biele prasa zošľachťovalo yorkshiom, ktorý sa choval aj čistokrvne. Ošípané plemien berkshire a cornwall sa používali na kríženie v malom rozsahu a nemali podstatný vplyv na náš chov. Na

Slovensko bolo po prvej svetovej vojne dovážané vo veľkom meradle nemecké biele ušľachtilé prasa, ktoré sa značne rozšírilo pre svoje výborné úžitkové vlastnosti a dobrú prispôbitosť na naše klimatické podmienky. Bola zabezpečená požiadavka produkcie šunkových prasiat vo váhe 60 – 70 kg.

Nezanedbateľnú úlohu v chove ošípaných na Slovensku zohrala aj plavá mangalica, ktorej chov sa sústreďoval do južných oblastí. Uvedené plemeno vyhovovalo extenzívnemu chovu a zachovalo sa až do roku 1961.

## VZNIK KONTROLY ÚŽITKOVOSTI NA SLOVENSKU

Šľachtiteľská práca sa od konca 19. storočia vykonávala náhodne bez pravidelného sledovania úžitkových vlastností. Kontrola úžitkovosti sa vykonávala v súkromnom sektore z prevažne obchodných dôvodov / chov p. Oskára Horvátha v Častkoviaciach/.

Pre potrebu pokroku v chove ošípaných, zabezpečenia požiadaviek trhu s bravčovým mäsom a podľa príkladu iných krajín sa Zemédelská rada na základe dlhoročných skúseností s rôznymi plemenami a po dohode s chovateľmi rozhodla pre nasledujúci smer v chove a šľachtení ošípaných.

### Chov základných plemien:

#### 1. Biele šunkové prasa – typ nemeckého ušľachtilého prasaťa

Za účelom produkcie šunkovej ošípanej.

#### Charakteristické znaky:

Hlava krátka a jemná, široká škraňa, rydlo krátke a jemne ohnuté smerom hore, uši ostré, vzpriamené, chrup zdravý, krk krátky a mäsitý, chrbát výslovne rovný, hrud' hlboká a mohutná, trup primerane dlhý, hlboký a dobre klenutý, zadok široký s dobre nasadeným chvostom, šunky dobre vyvinuté, hlboko nasadené, končatiny silné, stĺpovité a rozložené, silné paprčky, štetiny

jemné, biele, dosť husté, hodvábnny lesk, koža jemná, ružovkastá, ohybná, s výrazom tučnosti.

#### 2. Plavá mangalica

Za účelom produkcie masťa.

#### Charakteristické znaky:

Plavá farba, hlava primerane malá, jemná, škraňa široká, uši veľké dopredu zvislé, krk silný mäsitý, trup primeraný, hrud' široká a hlboká, zadok čo najmenej zrazený, chrbát málo ohnutý, nikdy nie preliačený, nohy suché, silné, silné a vysoké paprčky, koža šedá, štetiny plavé, kučeravé s hodvábnym leskom, paznechty a rydlo vždy čierne.



Kanec DUNAT 6, plemeno Duroc – PSK Levice

#### Ostatné plemená:

Pôvodné domáce ošípané nemohli vyhovieť zvýšeným požiadavkám kultúrnej doby, najmä pre pomalý vzrast a nejednotnosť typu.

Ošípané typu yorkshire sa ukázali pre naše pomery málo otužilé so slabou kostrou a pomerne rýchlo dochádzalo k degenerácii.

Ošípané plemena nemeckého zošľachteného, s ktorým robili niektorí chovatelia pokusy, nenašli uplatnenie v širšej chovateľskej verejnosti.

Nedostatky boli v neucelenej zárodочnej hmote, nevhodné telesné znaky ako boli vysoké nohy, ohnutý

chrbát, dlhá veľká hlava, veľké sklopené uši.

Tieto ošípané boli z chovov starostlivo vyradované.

Po určení smeru v šľachtení ošípaných a určení nosných plemien sa rozhodnutím Zemědelskej rady zaviedla na Slovensku

#### v roku 1931

### KONTROLA ÚŽITKOVOSTI OŠÍPANÝCH /vedenie plemenných kníh/

#### Chronologický prehľad udalostí po začiatku výkonu kontroly úžitkovosti:

##### Roky 1931 - 1935

Do pospolitých chovov sa dodávali kance nemeckého ušľachtileho plemena a kontrola úžitkovosti prispela nemalou mierou k vyrovnaniu a zjednoteniu typu ošípaných na Slovensku. Do kontroly úžitkovosti boli zapojené čistokrvné ošípané plemena nemeckého ušľachtileho a plavej mangallice.

Vyrovnanosť zárodочnej hmoty zabezpečila prenikavé zlepšenie verejného chovu ošípaných.

Ostatné chované plemená boli z chovov postupne vyradované.

Vypelosť našich chovateľov a kvalitu produkcie jatočného materiálu dokumentuje aj fakt, že jatočné ošípané sa úspešne presadzovali na trhoch veľkých konzumných stredísk Čiech a Moravy.

Počet prasníc plemena plavá mangallica sa postupne znižoval v prospech bieleho šunkového prasaťa. Plavá mangallica dosahovala malú plodnosť a pomalý vzrast. V oblastiach, kde bol nedostatok pastvín strácalo toto plemeno opodstatnenosť.

V kontrole úžitkovosti sa sledovali a vyhodnocovali tieto rozhodujúce výsledky reprodukcie v parametroch – počet živonarodených prasiatok vo vrhu, počet mŕtvych prasiatok vo vrhu, hmotnosť vrhu v 28 a 56 dňoch.





Kanec TROPPER 1, plemeno Hampshire – PSK Hurbanovo

Okrem týchto hodnôt sa sledovali aj ostatné vlastností prasníc a kancov - napr. váha vrhu pri narodení.

#### Rok 1935

Chovný smer sa z roka na rok vyraňoval už aj vo verejnom chove v prospech plemena nemeckého ušľachtileho prasaťa – oficiálny názov “ Slovenské ušľachtilé “.

Od roku 1931 boli postupne zlikvidované zbytky plemien nemeckého zošľachteného prasaťa, yorkshira, large white a large black. Starostlivo boli odstraňované akékoľvek vrhy týchto plemien v kontrolných staniách.

Plavá mangalica ostávala len v južných okresoch Slovenska a jej oblasť sa z roka na rok nezadržateľne zmenšovala. Pri značnom dovoze z cudziny sa plavá mangalica udržuje. Príležitosti pre extenzívny chov sa z roka na rok zmenšovali.

Počty kontrolovaných prasníc a kancov sa menili podľa konjunktúry.

#### Rok 1936

Počet chovov s kontrolou úžitkovosti - 90. Stavy prasníc – 1371, stavy kancov – 138.

#### Rok 1937

Ukončenie konjunktúry v chove

ošípaných. Pokles stavov v kontrole úžitkovosti.

Počet chovov s kontrolou úžitkovosti - 82. Stavy prasníc – 1235, stavy kancov – 114.

#### Rok 1938

Po odstúpení časti územia Maďarsku bolo v kontrole k 31. 12. 1938 490 prasníc a 66 kancov v 51 chovoch.

#### Rok 1939

Doterajšie výsledky kontroly úžitkovosti ukázali, že bez kontroly by došlo v priebehu niekoľkých rokov k všeobecnej degenerácii plemenného materiálu. Bez evidencie krvných línií kancov by došlo k príbuzenskej plemenitbe.

Za účelom zabránenia príbuzenskej plemenitbe Zemědělská rada doviezla v novembri 1939 zo Sliezska 9 kancov / nákup na výstave v Breslave /.

Rozvoj kontroly úžitkovosti v severných a východných okresoch Slovenska. Chovy produkovali aj plemenné kance. Snahou Zemědělskej rady pre Slovensko bolo založiť aspoň jednu plemennú stanicu pre odchov potrebného počtu kancov, resp. zhustenie siete plemenných staníc v týchto okresoch. Nové kontrolné stanice vznikli v Ústi nad Oravou, Keľči, Beniakovciach, Jacovciach a v Heľpe.

Počet prasníc v kontrole 500, kancov 63 a počet chovov 50.

#### Rok 1940

Budovanie nových kontrolných staníc so zámerom výkonu kontroly úžitko-



Kanec RIFLO 225, syntetická línia F 1 generácie – PSK Lesenice



Plemenné prasničky Landrace domáci – JRD Hatalov

vosti pri minimálne 1000 prasniciach. Pri týchto stavoch je možný veľmi dobrý výber plemenných ošípaných, hlavne kancov. Počet prasníc v kontrole 499, kancov 76, počet chovov – 49.

Na Slovensku sa až na nepatrné výnimky chová plemeno “ Slovenské biele ušľachtilé “

Charakteristické znaky:

Valcovitý tvar tela, lopatka a panva široká, nohy krátke, rydlo krátke, uši malé, stojaté, telo prechádza do hlavy nepozorovane a neoddelené v časti krku, pri tvare hlavy je nežiaduce príliš dlhé, krátke alebo nahor ohnuté rydlo, srstou dobre obrastené telo je čiastočne ukazovateľom dobrého zdravotného stavu, pri slabšom obrastení srstou majú ošípané bielu kožu.

Ustálený typ ošípanej menšieho až stredného rámca, nohy nižšie, rané s menšou plodnosťou a mliekovosťou.

#### Rok 1941

Všeobecná recesia chovu ošípaných. Bola snaha zachrániť cenný plemenný materiál.

Plemenné matky boli vo zvýšenej miere vyradované z chovov. Medzi chovateľmi bol záujem o kance malý. Všeobecný bol aj nedostatok jadrových

krmív. Počet chovov – 67.

Chovný smer a cieľ zostal nezmeneň. Chovajú sa zdravé, otužilé a skoro dospievajúce slovenské biele ušľachtilé ošípané, ktoré sa hodia do intenzívnych pomerov hospodárenia. Využívala sa pri týchto ošípaných okrem tvorby mäsa aj produkcia masti. Túto schopnosť slovenské biele ušľachtilé ošípané získali.

#### Roky 1942 - 1945

V rokoch II. svetovej vojny sa znížil rozsah kontroly úžitkovosti, úzka líniová základňa, príbuzenská plemenitba a s tým spojené poruchy plodnosti a odolnosti.

#### Rok 1945 – 1949

Po II. svetovej vojne sa kontrola úžitkovosti takmer pri všetkých druhoch hospodárskych zvierat prestala vykonávať. Väčšina kontrolných asistentov prešla do zootecnických služieb na Okresné národné výbory. Pracovníkov na výkon kontroly úžitkovosti bol nedostatok. Veľa plemenných zvierat nebolo evidencie podchytených.

Z Anglicka bolo dovezených 10 plemenných kancov. Importovalo sa potomstvo nemeckých kancov z Čiech. Šľachtenie sa zameriavalo na stredný rámec, strednú výšku a ranosť.

Zveľaďovacia práca v plemenárstve bola presunutá z ONV a ÚNV priamo na Ministerstvo pôdohospodárstva a výživy.

#### Rok 1950

Bol vydaný Zákon o zdokonalení živočíšnej výroby. Podľa tohto zákona mali technický výkon kontroly úžitkovosti zabezpečovať pracovníci poľnohospodárskych podnikov a vedenie plemenných kníh sa presunulo na pracovníkov národných výborov.

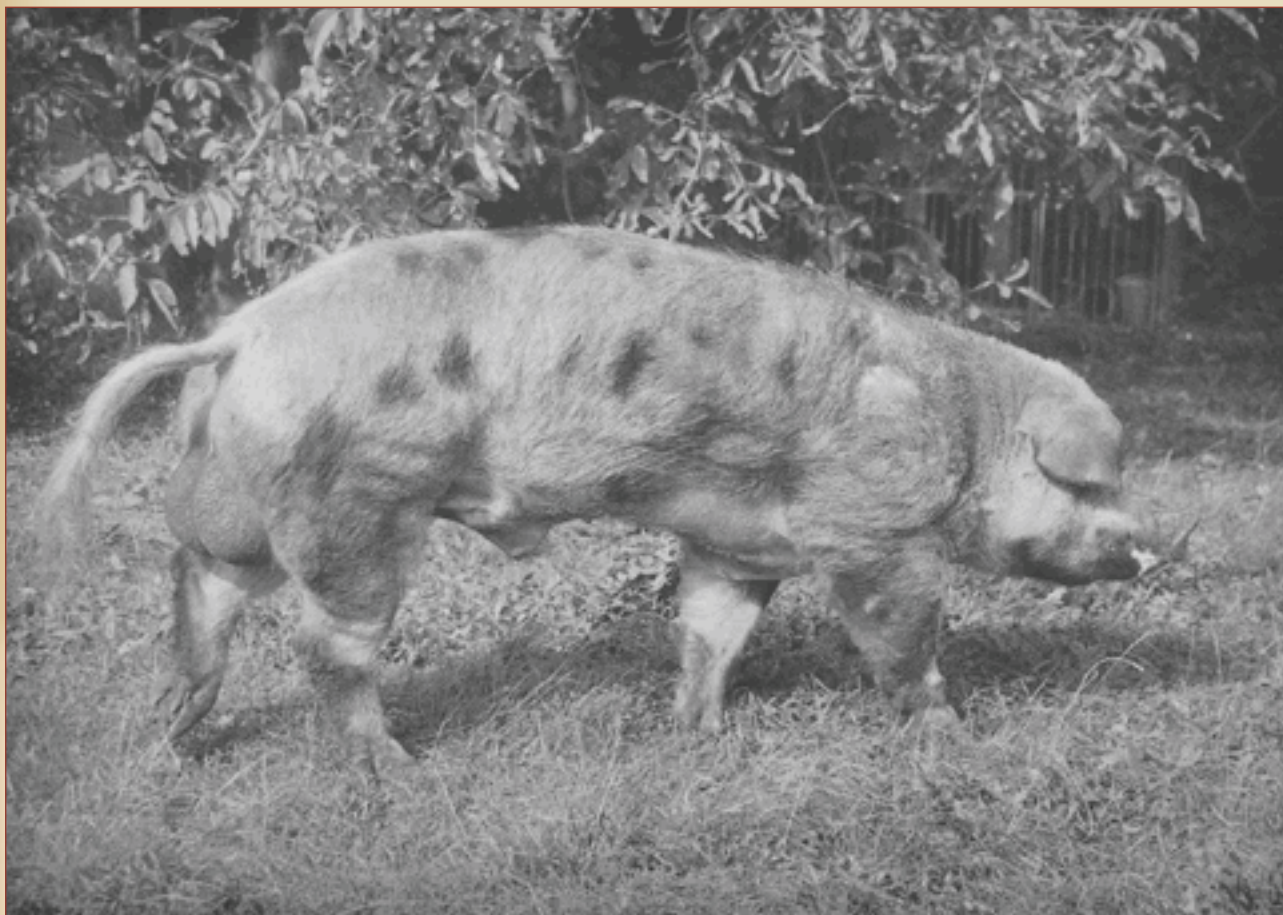
#### Rok 1951

Vyhláška Ministerstva poľnohospodárstva zo dňa 27. 2. 1951 o zisťovaní, zaznamenávaní a zvyšovaní úžitkovosti. Napriek týmto vydaným právnym úpravám sa stav v kontrole úžitkovosti nezlepšoval. Selekcia základných stád bola na minimálnej úrovni, produkcia plemenných zvierat bola nízka a nevenovala sa patričná pozornosť vedeniu plemenných kníh. Takisto sa zvyšoval rozsah nežiaducej príbuzenskej plemenitby.

#### Rok 1952

Bolo vydané Vládne nariadenie o zveľaďovaní živočíšnej výroby – z 11. 3. 1952.

- Zriadenie Štátneho inšpektorátu pre plemenitbu hospodárskych zvierat



Kanec TRHOMÝT 81, syntetická línia F 3 generácie – PSK Parchovany

– od 1. 10. 1952.

- Oblastný inšpektorát pre plemenitbu hospodárskych zvierat, ktorý zabezpečoval kontrolu úžitkovosti – od 1. 10. 1952 v Bratislave.
- Krajské a okresné národné výbory – zriadenie skupín pre plemenitbu hospodárskych zvierat a vedenie plemenárskej dokumentácie vrátane plemenných kníh.

Ústredný kontrolný a skúšobný ústav poľnohospodársky mal kontrolovať prácu plemenárskych zootechnikov v krajoch pomocou krajských kontrolórov. Zabezpečoval spracovanie výsledkov z kontroly úžitkovosti a ich odovzdanie na ONV a KNV.

Vydanie Obežníka MP k organizačnému zabezpečeniu kontroly zvyšovania úžitkovosti hovädzieho dobytku a ošípaných, kde bolo ustanovené, že plemenárski zootecnici budú špecialistami t. j. pracovníkmi bez výrobných úloh.

Československá akadémia poľnohospodárskych vied vypracovala plemenársky plán, ktorý určil plemeno biele ušľachtilé za hlavné plemeno v ČSSR. Plemeno bolo stredného až väčšieho rámca, mäsovo – masťové.

V tomto roku vznikli plemenárske

hospodárstva. Zvýšenie stavov v kontrole úžitkovosti bolo na úkor kvality. Zvyšoval sa podiel socialistického sektoru.

Importovalo sa 15 kancov plemena Veľké biele ukrajinské.

#### Rok 1953

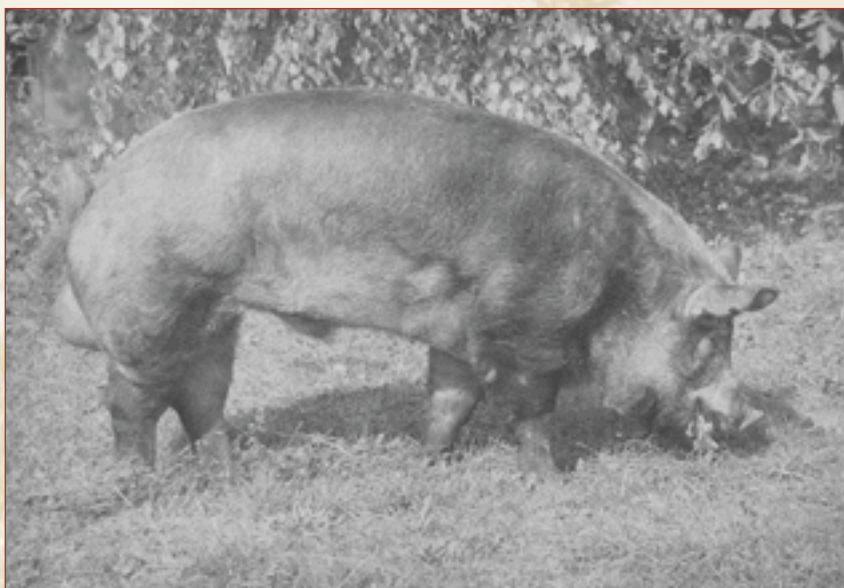
Postupne sa prechádzalo z kvantity na kvalitu základných stád v kontrole

úžitkovosti.

Plemenárske hospodárstva, kde neboli predpoklady na výkon kontroly úžitkovosti boli zrušené a zakladali sa perspektívne hospodárstva a stáda.

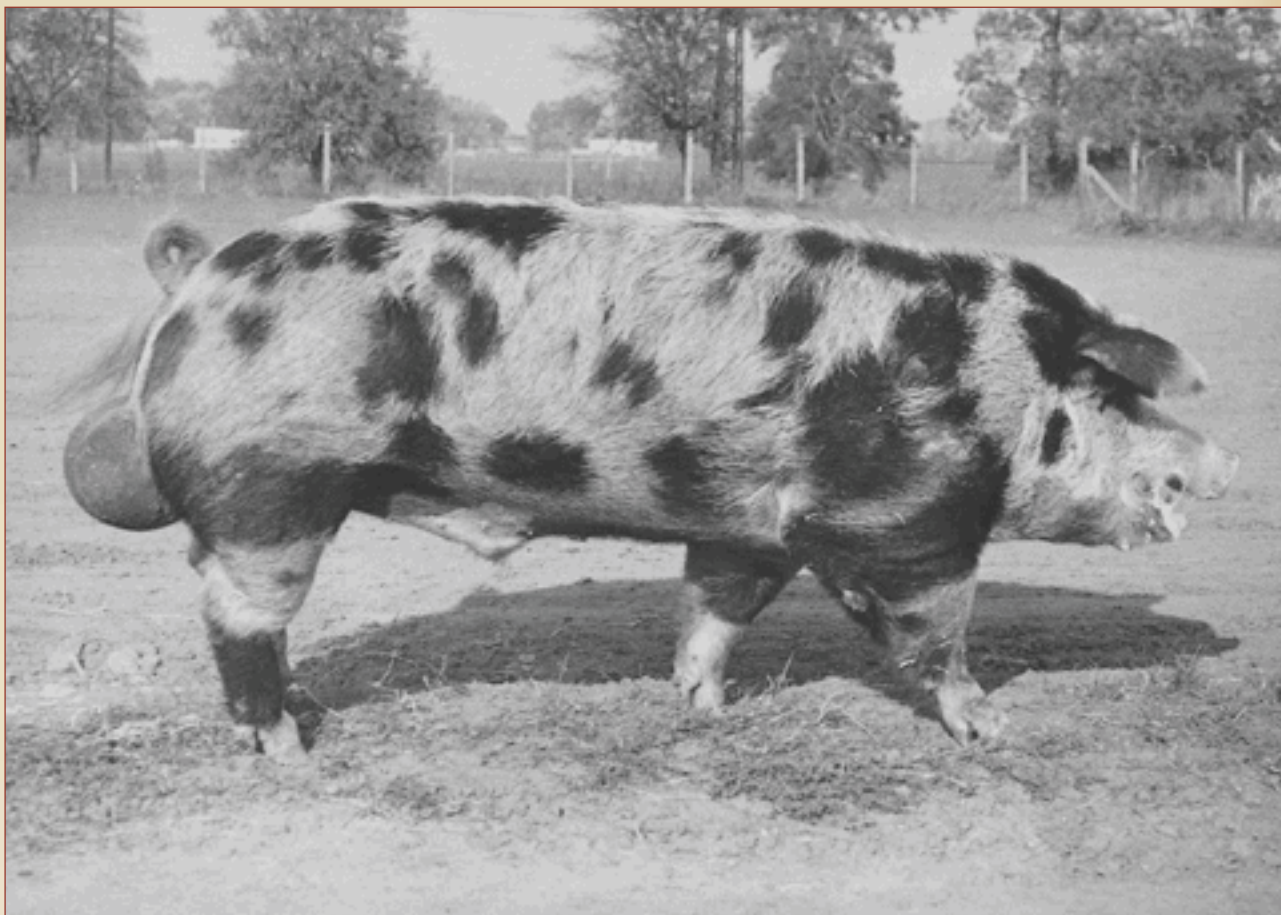
#### Rok 1954

Uznesenie vlády o trojročnom pláne rozvoja chovu plemenných zvierat zo dňa 21. 12. 1954, ktoré ukladalo



Kanec VRANOT 3002 plemeno Duroc – PSK Parchovany





Kanec PROUD 20, syntetická línia F 2 generácie – PSK Hurbanovo

plánovité budovanie plemenárskych hospodárstiev, budovanie kmeňových chovov / tzv. zlatého fondu / - plán do roku 1957 bol vybudovať 3 kmeňové chovy.

Ukladalo dosiahnuť stavy v socialistickom sektore / plemenárske hospodárstva / 1500 prasnic, dosiahnuť odchov na prasnicu za rok 16 prasiat, včasné a kvalitné prevedenie bonitácií, propagovať plemenársku prácu a dosiahnuť produkciu kancov podľa rokov.

Boli vydané Smernice pre hodnotenie / bonitácie / plemenných prasniat – platnosť od 1. 8. 1954 do 1. 1. 1956.

Na základe uznesenia postupne prichádzalo k skvalitneniu základných stád vyradovaním prasnic bez pôvodu a rušeniu neproduktívnych kontrolných staníc, resp. likvidovali sa plemenné chovy s počtom prasnic menším ako 10 ks. Základom kontroly bolo pravidelné predkladanie vrhových lístkov a vedenie štátnych a krajských plemenných kníh podľa výsledkov bonitácií.

Zlepšila sa organizácia práce a presnosť vo vykazovaní údajov z kontroly úžitkovosti vytvorením stáleho kádra plemenárskych zootechnikov. Za

neplnenie pracovných povinností boli zodpovední pracovníci sankcionovaní.

Počet plemenných hospodárstiev vzrástol z 16 k 31. 12. 1953 na 31 k 31. 12. 1954. Negatívom bolo, že plemenné hospodárstva boli často zriadené bez náležitej prípravy. Vypracované boli aj opatrenia na zlepšenie plemenárskej práce v oblasti pripravovacích plánov, vytipovanie nových chovov a organizácia kurzov pre ošetrovateľov plemenných ošípaných.

Importovalo sa 12 kancov a 7 prasnic z NDR.

V tomto roku sa zorganizovalo 36 nákupných trhov na plemenné zvieratá. Nedostatky na nákupných trhoch boli najmä v neskorom prísune zvierat, oneskorené predkladanie katalógov, predvádzanie zvierat mimo katalógu, nevystavenie rodokmeňov a nedisciplinovanosť na trhu.

#### Rok 1955

Výkon kontroly úžitkovosti sa nezlepšoval. Vykazovali sa chybné a nepresné údaje na vrhových lístkoch, nevykonávala sa kontrola práce plemenárskych zootechnikov, ktorí často neovládali základné výpočty. V tomto roku došlo k zlúčeniu organizácií vykonávajúcich insemináciu a plemenársku

prácu.

Od 1. 7. 1955 vznikli

- Inšpektorát štátnych plemenárskych staníc v Prahe a v Bratislave.
- Krajské správy štátnych plemenárskych staníc, ktoré riadili prácu v krajoch.
- Štátne plemenárske stanice, ktoré riadili prácu v okresoch.

#### Rok 1956

Podľa nariadenia vlády č. 38 / 1955 Zb. kontrolu vykonávali pracovníci Štátnych plemenárskych staníc t. j. obvodní plemenárski zootechníci, ktorým úlohy ukladali vedúci Štátnej plemenárskej stanice. Ten bol riadený vedúcim živočíšnej výroby pôdohospodárskeho odboru Rady ONV - Vestník Povereníctva pôdohospodárstva z 12. 1. 1956.

Takisto boli vydané Smernice pre plemenársku prácu v chove prasniat - platnosť od 1. 1. 1956, ktoré stanovovali prijaté opatrenia na zabezpečenie zlepšenia plemenárskej práce.

Všetkým chovateľom plemenných ošípaných bolo zakázané bez vedomia ústredia plemenárskej služby nakupovať v Čechách plemenné kance.

Začali sa vykonávať všeobecné výbery kancov. Zaviedla sa centrálna evidencia cudzích plemien. Na dovoz



Budova ŠPÚ SR v Bratislave

sa začali vydávať povolenia a bol ustanovený dozor nad využitím cudzích plemien.

Bola spracovaná tabuľka smerných ukazovateľov pre hodnotenie vývinu plemenných ošípaných chovaných na Slovensku, kde sa požiadavky podstatne zvýšili.

Určil sa plemenný typ a plemenný štandard, ktorý bol doplnený štandardnými mierami tela.

Výberové komisie začali pri bonitáciách uplatňovať nové požiadavky smerujúce k zjednoteniu typu a začali sa uplatňovať požiadavky na zmenu typu z mäsovo – masťového na masťovo – mäsový. Hlavné požiadavky na typ boli dosiahnuť stredný rámec, trup dlhý a široký, šunku dobre vyvinutú, ľahká ale pevná kostra.

Dovezené bolo plemeno cornwall a začala sa vykonávať kontrola úžitkovosti tohto plemena.

V roku 1958 boli 2 plemenné hospodárstva v kraji Bratislava s počtom 107 prasníc a 1 plemenné hospodárstvo v kraji Nitra s počtom 33 prasníc. V roku 1959 sa evidovali 3 hospodár-

stva s počtom 82 prasníc.

#### Rok 1957

Budovanie plemenárskych hospodárstiev v podhorských oblastiach.

#### Rok 1958

Plemenárska práca bola sústredená výhradne v socialistickom sektore. Selekcia sa vykonávala na reprodukciu a na morfológické vlastnosti s dôrazom na výkrmové a jatočné vlastnosti.

Evidenciu plemenníkov zabezpečovali Okresné národné výbory.

#### Rok 1959

Vznik Štátnej plemenárskej správy v Prahe.

Bol spracovaný štandard telesných rozmerov plemenných prasníc a kancov jednotlivých vekových kategórií.

Zahájená prevádzka stanice výkrmnosti a jatočnej hodnoty v Rajeckých Tepliciach s ročnou kapacitou 50 skupín / štvoríc /. V tomto roku sa dosiahli najvyššie stavy v kontrole úžitkovosti ošípaných.

#### Rok 1960

V Bratislave bola vytvorená pobočka Štátnej plemenárskej správy v Prahe.

#### Rok 1961

Výkon kontroly úžitkovosti aj v úžitkových chovoch.

#### Roky 1961 - 1962

Dovoz plemena landrace nemecký, švédsky, kanadský, poľský.

#### Rok 1963 - 1966

Rozpracovanie metód hodnotenia plemenných zvierat.

Podstatné znižovanie stavov v rokoch 1964, 1965, ktoré bolo usmerňované Štátnou plemenárskou správou v Prahe s perspektívou znižovania stavov do roku 1970.

Štátna plemenárska správa sa bránila znižovaniu stavov a navrhla udržať stavy v rozsahu 4400 prasníc. Bol vyvíjaný všeobecný tlak na neprekročenie stavov prasníc.

#### Rok 1967

Od 1. 1. 1967 vznikla Štátna plemenárska správa - odborové riaditeľstvo Praha.

Od 1. 1. 1967 vznikla Oblastná plemenárska správa v Bratislave.

Obrat v stavoch. Stavy sa oproti roku 1966 zvýšili o 501 prasníc. Snaha Oblastnej plemenárskej správy zvyšovať stavy za účelom udržania pri-



Budova ŠPÚ SR ÚPZ v Žiline

meranej výberovej základne plemien.

**Rok 1968**

Nastala potreba zvyšovať počet prasníc a kancov mäsových plemien v kontrole úžitkovosti.

**Rok 1969**

Vznik Štátnych plemenárskych podnikov – generálne riaditeľstvo v Bratislave.

Vykonávanie skúšok vlastnej úžitkovosti ošípaných 3 ultrazvukovými prístrojmi. Vyhodnocovaný bol priemerný denný prírastok a výška slaniny.

**Rok 1970**

V kontrole boli zastúpené plemená s prevahou bieleho ušľachtilého v počte cca 3100 ks. Ostatné plemená ako landrace, cornwall, čiernostrakaté a pietrain boli v počte cca 1000 ks

**Rok 1971**

Potreba zvýšenia mäsovej úžitkovosti a príprava hybridizácie si vyžiadala import 11 plemien, resp. typov plemien. Začalo sa s testáciou medziplenného kríženia a kombinačnej nadväznosti. Po unifikácii plemien ostalo v kontrole úžitkovosti z pôvodných 16 len 8 plemien.

Schválenie programu hybridizácie v decembri vypracovali sa krajské a okresné koncepcie.

Začiatok tvorby hybridných kancov mäsových plemien.

**Roky 1972 – 1980**

Dovoz zahraničných hybridov / ROSS, K – HYB /.

**Rok 1974**

Zahájenie spracovania údajov výpočtovou technikou.

**Rok 1980**

Uznanie nového plemena na Slovensku “ BIELE MÄSOVÉ “

**Rok 1981**

Uznanie jatočného hybridu na Slovensku “ SLOVHYB – 1 “

**Roky 1981 – 1996**

Šľachtenie syntetickej populácie mäsových plemien.

**Rok 1997**

Uznanie nového plemena na Slovensku “ SLOVENSKÉ MÄSOVÉ “

**Rok 2000**

Začiatok hodnotenia BLUP AM.

Od roku 1971 prakticky až dodnes sa postupne vytvárali metodiky a

smernice pre činnosti v kontrole úžitkovosti a kontrole dedičnosti ošípaných.

Do roku 1960 sa hodnotenie a šľachtiteľské zásahy do chovu ošípaných vykonávali len na základe vyhodnocovania získaných reprodukčných parametrov.

Od roku 1960, keď bol ukončený I. turnus skúšok výkrmnosti a jatočnej hodnoty ošípaných sa do celkového hodnotenia plemenných zvierat priradili aj tieto ukazovatele. Od roku 1969 sa začali vykonávať skúšky vlastnej úžitkovosti na živých zvieratách pomocou ultrazvukových prístrojov. Od roku 1983 sa sledovali aj ukazovatele kvality mäsa. Metodiky sa priebežne prehodnocovali a rozpracovávali. Nezanedbateľná bola aj normotvorná činnosť pre kontrolu úžitkovosti a kontrolu dedičnosti ošípaných.

Posledná organizačná zmena vo výkone kontroly úžitkovosti bola v roku 1992, odkedy objektívny, nestranný a nadčasový výkon kontroly úžitkovosti zabezpečujú pracovníci Štátneho plemenárskeho ústavu Slovenskej republiky.

## VÝPOČTOVÁ TECHNIKA V KONTROLE ÚŽITKOVOSTI OŠÍPANÝCH

### Rok 1974

Počítač A – 100, 90 stĺpcové dierne štítky. Spracovávali sa reprodukčné ukazovatele vo výpočtovom stredisku Smiřice.

### Rok 1977

Prvá uzávierka reprodukcie spracovaná výpočtovou technikou. Súbežne sa porovnala s ručným výpočtom.

### Rok 1978

Prenos databázy z VS Smiřice do PVT Liptovský Mikuláš.

### Rok 1979

Príprava spracovania vlastnej úžitkovosti ošípaných vo VS Banská Bystrica. Vytvorenie jednotného registra kancov v kontrole úžitkovosti.

### Rok 1980

Vydanie prvej príručky pre automatizované spracovávanie údajov z kontroly úžitkovosti – ASŘ v chove prasat.

### Rok 1981

Otvorenie budovy výpočtového strediska v Žiline.

Začiatok prác na sálovom počítači M – 4030.

### Rok 1982 - 1988

Postupné zavádzanie agend kontroly úžitkovosti ošípaných do praxe / reprodukcia, inseminácia, vlastná úžitkovosť, stanice výkrmnosti ošípaných, katalógy na nákupné trhy, ročenky/.

### Rok 1989

Tlač bonitačných zostáv.

### Rok 1993

Prenos údajov disketami, spraco-

vane hodnôt prístrojom PIGLOG 105, začiatok programu " Plemservis ".

### Rok 1995

Aktualizácia selekčných indexov, inovácia číselného označovania plemenných ošípaných, inovácia programu PLEMSERVIS a SPERKAN.

### Rok 1996

Začiatok prác na odhade plemennej hodnoty metódou BLUP – AM.

Dopracovanie programu PLEMSERVIS pre chovateľa na vlastnom PC.

### Rok 2000

Zahájenie spracovania odhadu plemennej hodnoty metódou BLUP – AM.

### Rok 2001

Tlač inovovaných katalógov na nákupné trhy a bonitácie ošípaných.



Príprava údajov pre automatizované spracovanie údajov z kontroly úžitkovosti

## LEGISLATÍVA A PRÁVNE PREDPISY V KONTROLE ÚŽITKOVOSTI A PLEMENITBE OŠÍPANÝCH. /ROKY 1950 – 1955/

### Rok 1931

– Zavedenie kontroly úžitkovosti ošípaných – Krajská Zemědělská rada.

### Rok 1950

– Zákon o zdokonaľovaní živočíšnej výroby.

### Rok 1951

– Vyhláška MP z 27. 2. 1951 o zisťovaní, zaznamenávaní a zvyšovaní úžitkovosti.

– Vládne nariadenie z 15. 2. 1951 o organizácii a pôsobnosti výberových komisií.

– Vyhláška Ministerstva Zemědelství o organizácii a vykonávaní jesennej klasifikácie prasníc.

### Rok 1952

– Vládne nariadenie z 11. 3. 1952 o zveľadovaní živočíšnej výroby.

– Obežník MP k organizačnému zabezpečeniu kontroly úžitkovosti hovädzieho dobytku a ošípaných.

### Rok 1953

– Vyhláška Ministerstva Zemědelství zo dňa 30. 10. 1953 č. 342 o trhoch na plemenné zvieratá.

### Rok 1954

– Uznesenie vlády o trojročnom pláne rozvoja chovu plemenných zvierat z 21. 3. 1954.

– Smernice pre hodnotenie a bonitácie plemenných prasiat – platnosť do 1. 1. 1956.

– Smernice pre plemenársku prácu v

chove prasiat.

– Vládne uznesenie zo dňa 21. 12. 1954 o zriaďovaní chovateľských hospodárstiev.

### Rok 1955

– Nariadenie vlády č. 38 / 1955 Zb. zo dňa 30. 8. 1955 - zabezpečovanie výkonu kontroly úžitkovosti.

Plán zabezpečenie živočíšnej výroby pre roky 1955 – 1959.

**Rok 1960** – Konceptia “ Nové smery a rozvoj plemenárskej práce do roku 1965. Po tejto dobe bolo prijatých viacero Zákonov o šľachtení a plemenitbe ošípaných, noriem, metód a smerníc na zabezpečenie výkonu kontroly úžitkovosti a kontroly dedičnosti ošípaných.



Výkon skúšok vlastnej úžitkovosti ošípaných

## ZÁVER

Chov ošípaných je dôležitým článkom živočíšnej výroby na Slovensku a bravčové mäso tvorí podstatnú zložku výživy obyvateľstva. Po roku 1989 sa aj v tomto odvetví prejavili vplyvy trhovej ekonomiky a voľného obchodu. Chovatelia sa museli vyrovať aj s riešením nepriaznivej zverozdravotnej situácie. K stabilite chovu ošípaných na všetkých úrovniach pomáha svojou mierou aj kontrola úžitkových vlastnos-

tí. Snahou Štátneho plemenárskeho ústavu je poskytovať prvovýrobcom plemenného a chovného materiálu ako aj finálneho produktu komplexné služby v oblasti zisťovania, zaznamenávania a využívania sledovaných parametrov.

Za uplynulých 75 rokov vykonávania kontroly úžitkovosti ošípaných môžeme konštatovať význam týchto činností pre šľachtiteľský proces. Dôkazom je aj to, že v priebehu rokov dochádzalo

s skvalitňovaním populácie ošípaných na Slovensku a k postupnému vyrovnávaniu s vyspelými chovateľskými krajinami.

V ďalších rokoch želáme našim chovateľom veľa energie, chovateľského citu a podpory zo strany odbornej a laickej verejnosti.

**Ing. Vladimír Lojda**  
**Vedúci útvaru kontroly**  
**úžitkovosti ošípaných**

## POUŽITÁ LITERATÚRA A ZDROJE INFORMÁCIÍ POUŽITÉ PRI PRÍPRAVE PUBLIKÁCIE

Ročenky kontroly úžitkovosti ošípaných - 1935 – 2005

Agenda kontroly úžitkovosti – 1955 – 1990 – Ing. Šoltés, CSc.

50 rokov kontroly úžitkovosti ošípaných na Slovensku – ŠPP GR

Návrh na uznanie jatočného mäsového hybridu ošípaných v SSR

Výsledky otcovskej syntetickej populácie Slovensko 1985 – 1995 / uznávacie pokračovanie /

Chov prasat – Šiller a kolektív 1965

Chov ošípaných – Inž. Karakoz a kolektív - 1963



Prasnica plemena Duroc s prasiatkami – JRD Trhové Mýto – Topoľníky

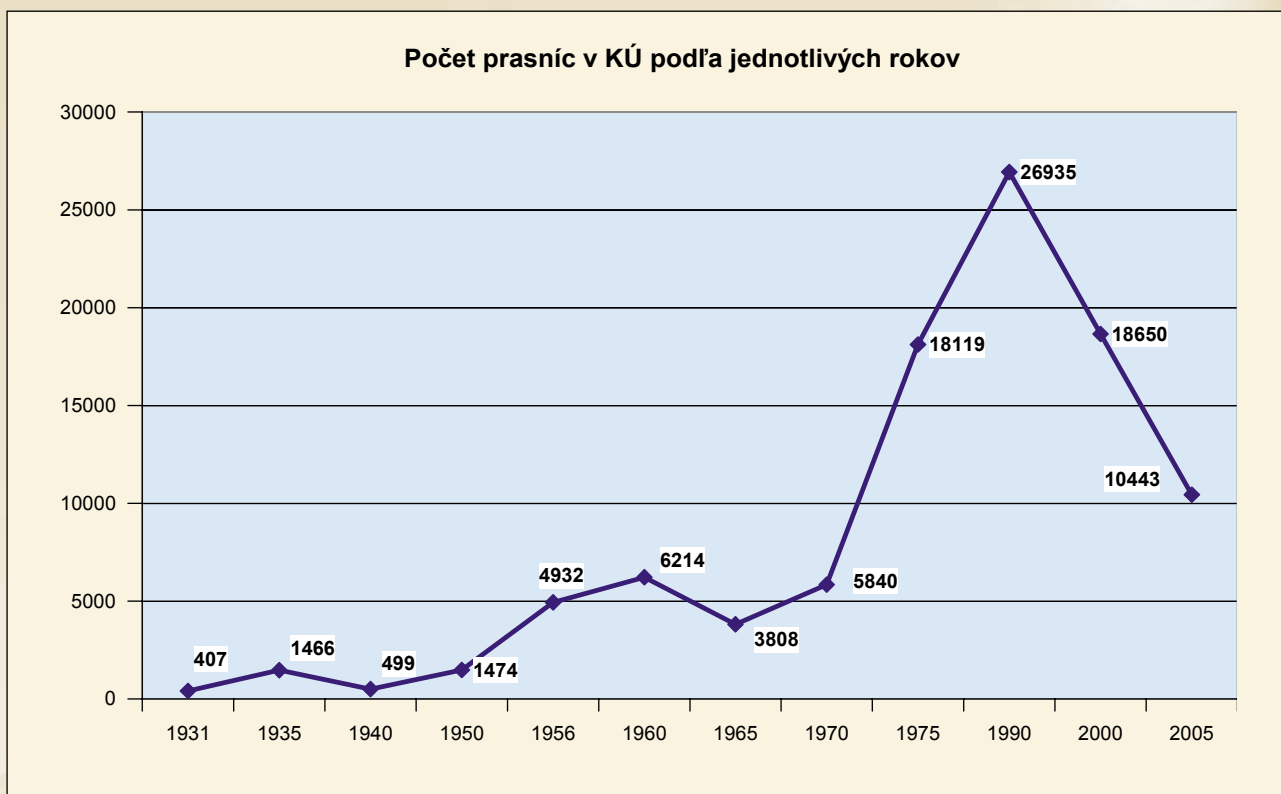
## TABUĽKOVÁ ČASŤ

V tejto časti publikácie Vám chceme priblížiť najzaujímavejšie dobové výsledky z kontroly úžitkovosti.

Tabuľka č. 1 – Počet prasníc zapojených do kontroly úžitkovosti v rokoch 1931 – 2005.

Rok	Počet prasníc	Rok	Počet prasníc	Rok	Počet prasníc	Rok	Počet prasníc
1931	407	1945	525	1961	5114	1975	18119
1932	525	1950	1474	1962	5411	1980	26393
1933	561	1952	4271	1963	4384	1985	26732
1934	1220	1953	3829	1964	5248	1990	26935
1935	1466	1954	2603	1965	3808	1995	25091
1936	1373	1955	3849	1966	3710	2000	18650
1937	1235	1956	4932	1967	4211	2001	17493
1938	490	1957	6005	1968	4428	2002	18090
1939	500	1958	6390	1969	4929	2003	16468
1940	499	1959	6791	1970	5840	2004	9453
1941	748	1960	6214	1971	7457	2005	10443

### Grafické znázornenie počtu zapojených prasníc v kontrole úžitkovosti podľa rokov



Tabuľka č. 2 – Počet prasníc zapojených do kontroly úžitkovosti v rokoch 1931 – 1941 podľa plemien.

Rok	Biele ušachtilé	Mangalica	SPOLU
1931	373	34	407
1932	516	9	525
1933	519	42	561
1934	1039	181	1220
1935	1201	265	1466
1936	1123	250	1373
1937	1035	200	1235
1938	490	0	490
1939	500	0	500
1940	492	7	499
1941	740	8	748

Tabuľka č. 3 – Reprodukčné parametre plemena bieleho ušľachtilého v rokoch 1954 – 1958

Plemeno	Rok	Počet vrhov		Ukazovatele reprodukcie			
		všetkých	na prasniciu	VN	Odchov	Odchov na prasniciu	Hmotnosť vrhu v 21 dňoch
BU	1954	2573	1,27	9,62	8,45	10,74	43,78
	1956	5364	1,43	10,05	8,83	14,51	47,41
	1958	8039	1,74	10,20	8,97	14,80	48,31
	1960	9345	1,83	10,61	9,35	16,67	49,97
	1962	8279	1,86	10,76	9,67	17,42	51,45
	1964	8190	1,95	10,75	9,25	17,35	48,60
	1966	5988	1,98	10,92	9,23	17,71	49,04
	1968	6302	1,95	10,80	9,30	18,30	51,20

Tabuľka č. 4 – Počet plemenných hospodárstiev v rokoch 1955 – 1957.

Sektor	Počet plemenných hospodárstiev		
	1955	1956	1957
JRD	27	36	33
ŠM	8	9	12
OVS	2	5	7
<b>SPOLU</b>	<b>37</b>	<b>50</b>	<b>52</b>

Tabuľka č. 5 – Produkcia kancov v rokoch 1956 – 1957.

Ukazovateľ	Rok	Trieda				Spolu
		ER	E	I.	II.	
Počet vyprodukovaných plemenných kancov	1956	17	983	1318	1017	3335
	1957	24	1266	1324	591	3205

Tabuľka č. 6 – Produkcia plemenných prasničiek v rokoch 1956 – 1957

Ukazovateľ	Rok	Spolu	Trieda ER a E v %
Počet vyprodukovaných plemenných prasničiek	1956	3156	32
	1957	4229	54,9

Tabuľka č. 7 – Plánované stavy prasníc v kontrole úžitkovosti pre roky 1958 – 1965.

Kraj	1958	1959	1960	1961	1962	1963	1964	1965
Bratislava	1350	1250	1200	1200	1200	1200	1200	1200
Nitra	1200	1250	1200	1200	1200	1200	1200	1200
Banská Bystrica	1250	1100	1100	1100	1100	1100	1100	1100
Žilina	650	650	650	650	650	650	650	650
Košice	1000	1100	1100	1100	1100	1100	1100	1100
Prešov	550	650	750	750	750	750	750	750
<b>Slovensko</b>	<b>6000</b>	<b>6000</b>	<b>6000</b>	<b>6000</b>	<b>6000</b>	<b>6000</b>	<b>6000</b>	<b>6000</b>
% zapojenia do KÚ	3,37	3,61	3,78	3,78	3,78	3,78	3,78	3,78

Tabuľka č. 8 – Plánovaný počet plemenárskych hospodárstiev pre roky 1958 – 1965.

Kraj	1958	1959	1960	1961	1962	1963	1964	1965
Bratislava	13	15	16	17	18	18	19	20
Nitra	13	14	16	17	18	18	19	20
Banská Bystrica	15	15	15	15	16	17	18	19
Žilina	10	10	9	9	10	10	10	11
Košice	10	12	14	15	15	16	17	18
Prešov	7	8	10	11	11	12	12	13
<b>Slovensko</b>	<b>68</b>	<b>74</b>	<b>80</b>	<b>84</b>	<b>88</b>	<b>91</b>	<b>95</b>	<b>101</b>

Tabuľka č. 9 – Plánované stavy prasníc v kontrole úžitkovosti na plemenárskych hospodárstvach pre roky 1958 – 1959.

Kraj	1958	1959	1960	1961	1962	1963	1964	1965
Bratislava	450	450	480	500	520	550	580	600
Nitra	385	420	480	500	520	550	580	600
Banská Bystrica	475	450	445	465	480	510	540	560
Žilina	250	290	265	265	280	295	310	320
Košice	350	360	425	445	465	490	520	535
Prešov	160	230	305	325	335	355	370	385
<b>Slovensko</b>	<b>2040</b>	<b>2200</b>	<b>2400</b>	<b>2500</b>	<b>2600</b>	<b>2750</b>	<b>2900</b>	<b>3000</b>
% z celku v KÚ	34,0	36,6	40,0	41,6	43,3	45,8	48,3	50,0



**Tabuľka č. 10 – Plánovaný počet kmeňových chovov v rokoch 1960 – 1965.**

Kraj	1960	1961	1962	1963	1964	1965
Bratislava	1	1	2	2	3	3
Nitra	1	1	2	2	3	3
Banská Bystrica	1	2	2	3	3	3
Žilina	1	1	1	2	2	2
Košice	1	2	2	2	3	3
Prešov	1	1	1	2	2	2
<b>Slovensko</b>	<b>6</b>	<b>8</b>	<b>10</b>	<b>13</b>	<b>16</b>	<b>16</b>

**Tabuľka č. 11 – Plánovaná produkcia kancov v rokoch 1958 – 1965 spolu.**

Kraj	1958	1959	1960	1961	1962	1963	1964	1965
Bratislava	700	675	62	600	600	600	600	600
Nitra	600	600	620	600	600	600	600	600
Banská Bystrica	550	620	600	560	560	560	560	560
Žilina	410	325	325	320	320	320	320	320
Košice	460	500	510	535	535	535	535	535
Prešov	280	280	325	385	385	385	385	385
<b>Slovensko</b>	<b>3000</b>	<b>3000</b>	<b>3000</b>	<b>3000</b>	<b>3000</b>	<b>3000</b>	<b>3000</b>	<b>3000</b>
Produkcia na prasnicu	0,5	0,5	0,5	0,5	0,5	0,5	0,5	0,5
% v triede E			50	50	55	62	70	75

**Tabuľka č. 12 – Plánovaná produkcia kancov na plemenárskych hospodárstvách v rokoch 1958 – 1965.**

Kraj	1958	1959	1960	1961	1962	1963	1964	1965
Bratislava	460	425	450	440	450	450	450	450
Nitra	450	390	420	440	450	450	450	450
Banská Bystrica	310	470	450	410	420	415	415	415
Žilina	210	250	290	240	240	240	240	240
Košice	260	330	360	390	400	400	400	400
Prešov	110	135	230	280	290	295	295	295
<b>Slovensko</b>	<b>1800</b>	<b>2000</b>	<b>2200</b>	<b>2200</b>	<b>2250</b>	<b>2250</b>	<b>2250</b>	<b>2250</b>
Produkcia na prasnicu	0,88	0,91	1,00	0,91	0,90	0,86	0,81	0,77
% z celkovej produkcie	60,0	66,6	73,3	73,3	75,0	75,0	75,0	75,0

**Tabuľka č. 13 – Plánovaná produkcia prasničiek v rokoch 1958 – 1965.**

Kraj	1958	1959	1960	1961	1962	1963	1964	1965
Bratislava	900	1100	1135	1200	1300	1400	1400	1400
Nitra	800	1000	1135	1200	1300	1400	1400	1400
Banská Bystrica	840	1050	1120	1125	1210	1300	1300	1300
Žilina	500	540	590	650	690	750	750	750
Košice	860	860	930	1050	1160	1250	1250	1250
Prešov	300	450	590	775	840	900	900	900
<b>Slovensko</b>	<b>4200</b>	<b>5000</b>	<b>5500</b>	<b>6000</b>	<b>6500</b>	<b>7000</b>	<b>7000</b>	<b>7000</b>
Produkcia na prasnicu	0,6	0,83	0,92	1,00	1,08	1,16	1,16	1,16

**Tabuľka č. 14 – Stav prasníc v kontrole úžitkovosti podľa krajov v rokoch 1957 – 1958.**

Kraj	1957	1958
Bratislava	1303	1471
Nitra	1126	1208
B. Bystrica	1347	1413
Žilina	675	675
Košice	1006	1009
Prešov	614	614
<b>SLOVENSKO</b>	<b>6005</b>	<b>6390</b>

**Tabuľka č. 15 – Kvalitatívne vyhodnotenie vyprodukovaných plemenných kancov v roku 1959.**

Kraj	Počet hodnotených	ER	Ea	I.	II.
ZS	1079	50	710	300	19
SS	420	7	235	150	28
VS	514	8	285	190	31
<b>SLOVENSKO</b>	<b>2013</b>	<b>65</b>	<b>1230</b>	<b>640</b>	<b>78</b>

Poznámka: Z plemenných chovov a chovateľských hospodárstiev bolo vyprodukovaných 2862 prasničiek

Tabuľka č. 16 – Kvalitatívne vyhodnotenie vyprodukovaných plemenných kancov v roku 1960.

Kraj	Počet hodnotených	ER	Ea	I.	II.
ZS	2134	38	1314	715	47
SS	852	9	456	330	56
VS	984	7	495	384	96
<b>SLOVENSKO</b>	<b>3970</b>	<b>54</b>	<b>2265</b>	<b>1429</b>	<b>199</b>

Tabuľka č. 17 – Kvalitatívne vyhodnotenie vyprodukovaných plemenných prasničiek v roku 1960.

Kraj	Počet hodnotených	ER	Ea	I.	II.
ZS	3435	101	2304	813	217
SS	1727	35	1031	468	193
VS	1534	10	886	460	178
<b>SLOVENSKO</b>	<b>6696</b>	<b>146</b>	<b>4221</b>	<b>1741</b>	<b>588</b>

Tabuľka č. 18 - Počty chovov podľa druhov s kontrolou úžitkovosti v roku 1959.

Kraj	Počet chovov v KÚ	Plemenárske hospodárstva	Chovateľské hospodárstva	Kmeňové chovy
Západoslovenský	176	36	1	2
Stredoslovenský	115	27	4	0
Východoslovenský	134	27	6	1
<b>SLOVENSKO</b>	<b>425</b>	<b>90</b>	<b>11</b>	<b>3</b>

Tabuľka č. 19 – Zoznam a úžitkovosť uznaných kmeňových chovov v roku 1960.

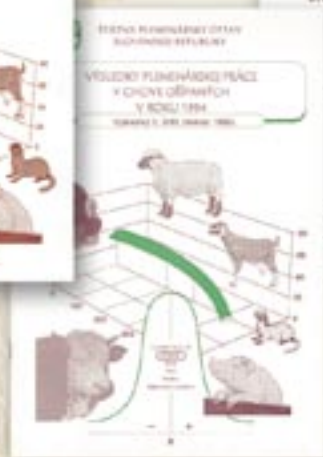
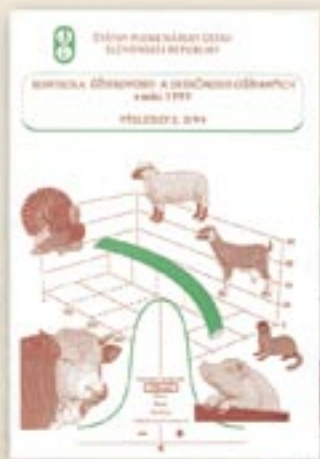
Chov	ŽN na vrh	Odchov na vrh	Mliečnosť vrhu	Odchov na prasnicu	Počet vrhov na prasnicu
VLM Malacky	11,06	9,16	58,39	19,77	2,15
ŠM Somotor	9,65	9,16	53,73	17,19	1,87
JRD Alžbetin Dvor	11,52	10,10	57,06	18,41	1,81

Tabuľka č. 20 - Počty prasníc v kontrole úžitkovosti v rokoch 1971 a 1974 podľa plemien.

Plemeno	Počet prasníc v KÚ I. stupňa							
	1971				1974			
	ZS	SS	VS	SPOLU	ZS	SS	VS	SPOLU
BU	4079	1140	796	6015	6239	1686	1637	9562
LA	745	239	238	1222	2016	326	409	2751
ČS	88	69	63	220	51	84	99	234
HA					200	38	45	283
DU					45	15	16	76
VBA					208	0	37	245
VBH					0	40	0	40
LB					169	75	50	294
LŠ					61	48	38	147
LNSR					112	0	0	112
Lhol.					58	0	0	58
Lestónsky					41	0	0	41
Lnórsky					10	0	0	10
<b>SPOLU</b>	<b>4912</b>	<b>1448</b>	<b>1097</b>	<b>7457</b>	<b>9210</b>	<b>2312</b>	<b>2331</b>	<b>13853</b>

Tabuľka č. 21 - Počty importovaných ošípaných podľa plemien a pohlaví v roku 1971.

Plemeno	Štát dovozu	Počet		
		Kanččky	Prasničky	Spolu
VB - anglické	Anglicko	62	217	279
VB - holandské	Holandsko	29	22	51
VB - švédské	Švédsko	12	0	12
landrace anglický	Anglicko	16	119	135
landrace holandský	Holandsko	20	50	70
landrace estónsky	SSSR	15	50	65
landrace švédsky	Švédsko	37	150	187
landrace nórsky	Nórsko	4	30	34
landrace nemecký	NSR	19	94	113
landrace belgický	Belgicko	41	336	377
hampshire	USA	16	16	32
hampshire	Anglicko	50	196	246
duroc	USA	23	116	139
welsh	Anglicko	11	0	11
pietrain	Belgicko	10	0	10
<b>SPOLU</b>		<b>365</b>	<b>1396</b>	<b>1761</b>





**Pri príležitosti 75. výročia výkonu kontroly  
úžitkovosti ošípaných na Slovensku**

**Vydal:**

Štátny plemenársky ústav  
Slovenskej republiky  
Starohájska 29, 852 27 Bratislava  
č. tel. 02 – 62319 911, fax: 02 – 62319 782,  
e – mail: spusrba@spusr.sk  
www.spusr.sk

**Vedúci autorského kolektívu:** Ing. Vladimír Lojda

**Spoluautori:** Ing. Jozef Šoltés, CSc.

**Foto:** archív ŠPÚ SR

**Vydanie:** prvé – rok 2006

**Náklad:** 300 ks, nepredajné

© ŠPÚ SR