

Aktuálne výsledky kontroly mliekovej úžitkovosti za plemenársky rok 2007/2008

Medziročný nárast o 242 kg mlieka

Rok 2008 bol pre našu organizáciu prelomový, nakoľko prvým januárom došlo k transformácii pôvodného ŠPÚ SR na Plemenárske služby SR, š.p. Po prvýkrát tak po 15 rokoch činnosti uzatvárame kontrolný plemenársky rok pod hlavičkou novej organizácie.

Naším hlavným cieľom bolo a je aby služby, ktoré ponúkame našim odberateľom, boli naďalej vysoko profesionálne a priniesli chovateľom čo najviac informácií pre ich prácu v chove. Aj z tohto pohľadu môžeme teda konštatovať, že v dosahovanej úžitkovosti na Slovensku naši chovatelia hovädzieho dobytku aj v neľahkých podmienkach urobili opäť výrazný krok vpred.

Ing. Štefan Ryba
Ing. Marta Dianová

Plemenárske služby SR, š.p., Bratislava

K 30.9. 2008 bolo v Slovenskej republike do kontroly mliekovej úžitkovosti hovädzieho dobytku zapojených celkom **149 420 kráv**, čo predstavuje **84,32 %** z celkového počtu chovaných kráv v SR. Za uzavreté normované laktácie (109 556) sa dosiahla celkom úžitkovosť 6 759 kg mlieka (4,13 % tuk a 3,23 % bielkovín) a 428 dní priemerné medziobdobie. V prvých laktáciách to bolo 6 646 kg (4,12 % tuk a 3,22 % bielkovín), vek pri prvom otelení bol 29 mesiacov a 15 dní. Vývoj dosahovanej úžitkovosti a trend vo vývoji počtu kráv v kontrole úžitkovosti uvádzame v grafe 1.

V sledovanom období rokov 2000–2008 v počte chovaných kráv sme zaznamenali pokles stavov o 24,1% (47 419), v dosahovanej mliekovej úžitkovosti nárast o 46,17 %, čo predstavovalo medziročný nárast takmer 267 kg.

Vo veľkej miere zvyšujúcu úroveň v dosahovanej úžitkovosti ovplyvňuje aj plemená skladba v populácii hovädzieho dobytku na Slovensku (graf 2), ktorá sa prejavila aj v úrovni počtu ukončených normovaných laktácií podľa pásiem úžitkovosti (graf 3). V mlie-

kovom úžitkovom type je v súčasnosti evidovaných 66,75 % populácie dojených kráv. V pásme s dosahovanou úžitkovosťou nad 7 000 kg mlieka je uzavretých viac ako 50 % normovaných laktácií, čo predstavuje nárast za ostatných 8 rokov o viac ako 30 %. Významná je aj skutočnosť, akou mierou sa podieľajú na priemernej úžitkovosti jednotlivé kraje (graf 4). Najvyššia úžitkovosť sa dosahuje v BA kraji, kde sa prekročila hranica 8 600 kg. Je však dôležité zdôrazniť, že v danom kraji v rámci Slovenska je chovaný najnižší počet zvierat 6736 (4,5 % z celkového počtu zapojených kráv do kontroly úžitkovosti). Je pozitívne, že významne stúpla úžitkovosť aj v Prešovskom (nárast o 183 kg) a Košickom kraji (nárast o 200 kg), aj napriek nižšej mliekovej úžitkovosti, ktorú dosahujú v absolútnom vyjadrení.

Dlhodobu najvyššiu úroveň dosahujú v našej populácii chovy so štatútom šľachtiteľský chov (graf 5). Za každé plemeno sme zaznamenali nárast s výnimkou plemena braunvieh, kde došlo v porovnaní s minulým rokom k poklesu priemernej úžitkovosti o 264 kg mlieka. Pozitívne hodnotíme predovšetkým vývoj za holštajnské plemeno, kde pri vysokej mliekovej úžitkovosti 8 589 kg v roku 2007 bol zazna-

menaný ďalší nárast o 198 kg mlieka na súčasných 8 787 kg.

Prehľad dosahovanej úžitkovosti podľa jednotlivých plemien uvádzame v tabuľke 1.

Na záver uvádzame výsledky najlepších dojníc a podnikov z kontrolného roku 2007/2008:

Krava s najvyššou úžitkovosťou v kg mlieka,

DAN-SLOVAKIA AGRAR, a.s., číslo: SK 000291094201 v 3. laktácii, plemeno H 100% – 17 123 kg mlieka; 4,03 % tuk; 690 kg tuku; 3,31 % bielk.; 566 kg bielkovín.

Chovateľský subjekt s najvyššou úžitkovosťou,

AGROCOOP, a.s., Imeľ úžitkovosť: 11 053 kg mlieka; 3,51 % tuk; 388 kg tuku; 3,15 % bielk.; 349 kg bielk.; 377 uzavretých laktácií.

Najlepšia dojnica v SR podľa výsledkov celoživotnej úžitkovosti podľa kg mlieka,

PD ZAVAR, číslo: SK 00030007832, 12 laktácií – 110 168 kg mlieka; 4,25 % tuk; 4 681 kg tuku; 2,90 % bielk.; 3 198 kg bielk.; plemeno R63S25M6N6; otec RGR-012.

Najlepší chov v SR podľa kg mlieka, slovenské strataté plemeno,

PD Vrbové, 8 305 kg mlieka; 4,04 % tuk; 336 kg tuku; 3,35 % bielkovín; 278 kg bielkovín; 121 uzavretých normovaných laktácií.

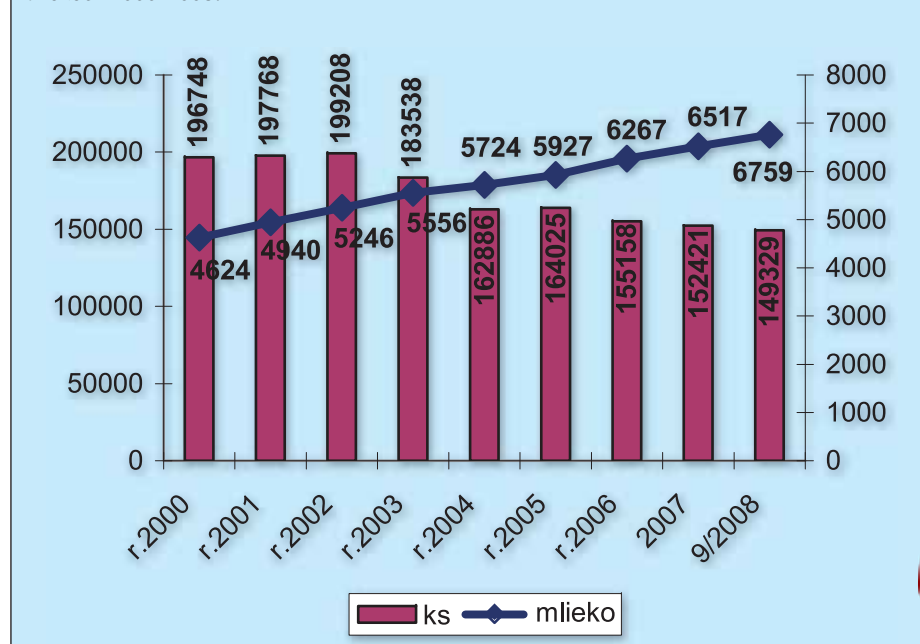
Najlepší chov v SR podľa kg mlieka, prevažujúce pinzgaušké plemeno,

Podielnícke družstvo Horná Lehota, 6 453 kg mlieka; 4,15 % tuk; 268 kg tuku; 3,37 % bielkovín; 218 kg bielkovín; 168 uzavretých normovaných laktácií.

Záver

Práve v týchto dňoch sa do rúk chovateľskej, odbornej a laickej verejnosti dostane publikácia – ročenka KÚ HD 2007/2008, ktorú každoročne vydávame po ukončení pleme-

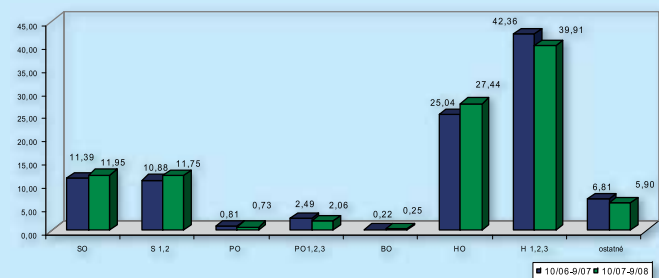
Graf č.1: Vývoj dosahovanej úžitkovosti a trend vo vývoji počtu dojníc v kontrole úžitkovosti v rokoch 2000–2008.



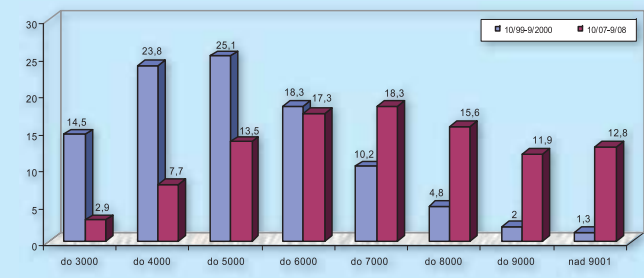
tradícia,
ktorá
zaväzuje

„Quod Serva“

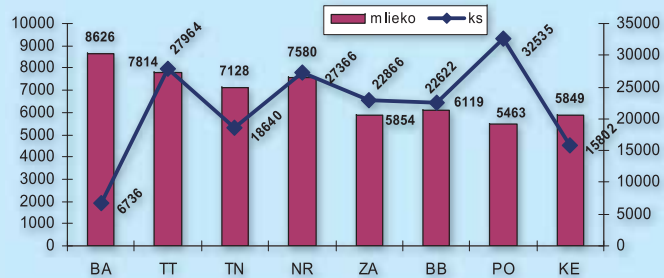
Graf č.2: % zastúpenie zvierat za SR podľa plemien v mliekovej KÚ.



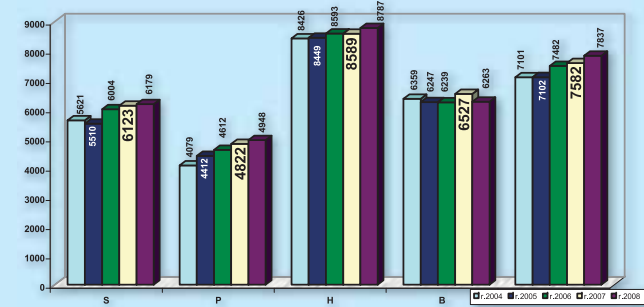
Graf č.3: Počet normovaných laktácií podľa pásiem úžitkovosti za SR.



Graf č.4: Priemerná úžitkovosť a početné stavy dojníc v jednotlivých krajoch SR.



Graf č.5: Úžitkovosť v ŠCH podľa plemennej príslušnosti.



nárskeho roka. Aj takouto formou sa snažíme vzdať hold všetkým chovateľom, oceniť ich dosiahnuté výsledky a spoločne sa podieľať pomocou kontroly úžitkovosti na ďalšom rozvoji chovu hovädzieho dobytku na Slovensku.

Optimalizácia chovateľských podmienok, ktorými sú predovšetkým úroveň a kvalita výživy, jednotlivé technológie chovu, organizácia atď., sú hlavné faktory prostredia, ktorými chovateľ vytvára základný predpoklad

úspešného chovu.

Avšak bez monitorovania komplexu vlastností, ktorý sa má selekciou zlepšiť, bez kontroly úžitkovosti, určenia šľachtiteľského cieľa, vypracovania selekčného programu, národného genetického hodnotenia, výpočtu a správnej interpretácie plemenných hodnôt (stále je značná časť chovateľov, ktorí kladú väčší dôraz na fenotyp zvierat – dosiahnutú úžitkovosť, pred plemennou hodnotou zvie-

raťa) nebude v budúcnosti možné zabezpečiť novú generáciu zvierat, ktoré budú v nových ekonomických podmienkach vykazovať vyššiu produkciu ako súčasná generácia zvierat.

Gratulujeme chovateľom, ktorí dosiahli vynikajúce výsledky v mliekovej úžitkovosti v minulom roku a súčasne prajeme všetkým chovateľom v nasledujúcom roku 2009 chovateľský úspech a ekonomický profit na ich farmách. □

Tabuľka č.1: Prehľad dosahovanej úžitkovosti podľa jednotlivých plemien.

plemeno	I. laktácie				Všetky laktácie			
	NL	kg mlieka	% tuk	% bielk.	NL	kg mlieka	% tuk	% bielk.
Slov. strakaté	8706	5113	4,22	3,32	25049	5389	4,20	3,31
Slov. pinzgaušké	762	4015	4,08	3,36	3798	4653	4,09	3,31
Holštajnské	28613	7244	4,09	3,20	74154	7447	4,11	3,20
Braunvieh	91	5508	4,05	3,30	258	5813	4,08	3,29



Plemenárske služby Slovenskej republiky, š.p.

Plemenárske služby Slovenskej republiky, š. p.
 Starohájka 29, 852 27 Bratislava
 tel.: +421-2-6231 9911
 fax: +421-2-6231 9782
 Ing. Štefan Ryba
 mobil: +421-905 444 600
 riaditeľ PS SR, š.p.
 e- mail: pssrba@pssr.sk, www.pssr.sk

Scriptum est Manet - Čo je napísané, to je dané