

# Konvertor vzorků pro AfiFarm

---

Verze: 1.0.0.1 (4. 5. 2012)

(c) Copyright 2011 - 2012. Fullwood CS, s. r. o.

fullwood.cs@fullwood.cz

<http://www.fullwood.cz>

Tento program podléhá autorským zákonům. Všechna práva vyhrazena!

**Vývoj aplikace pro společnost Fullwood CS, s. r. o.:**

Jiří Viktorin – VIKTORIN Computers

<http://www.viktorin.cz>

## Minimální softwarové požadavky na provoz aplikace

- MS Windows XP SP3, MS Windows Vista nebo MS Windows 7
- NET Framework 2.0
- Formát data a času – Česká republika, desetinný oddělovač – čárka

## Popis aplikace

Aplikace slouží k převedení CSV souboru s laboratorními vzorky do tabulátorem odděleného TXT souboru, který je možné importovat do aplikace AfiFarm.

Aplikace se spustí pomocí souboru **Konvertor AfiFarm.exe**.



Obrázek 1 - Spustitelný soubor aplikace

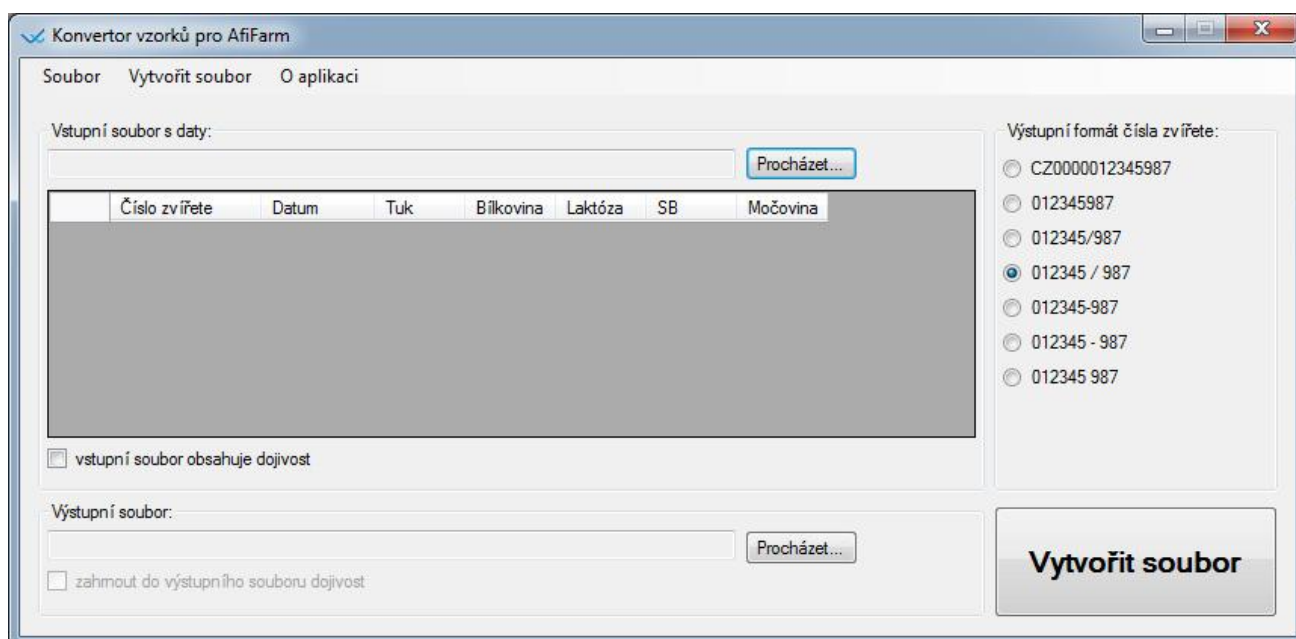
Po spuštění aplikace je nejprve nutné zvolit vstupní soubor s daty, který musí obsahovat jednotlivé sloupce s hodnotami oddělenými středníkem v následujícím pořadí:

*Číslo krávy;Datum kontroly;Tuk (%);Bílkovina (%);Laktóza (%);SB (tis./ml);*  
*CZ000123456987;19.05.2008;5,12;3,07;4,49;3546;0;*

nebo:

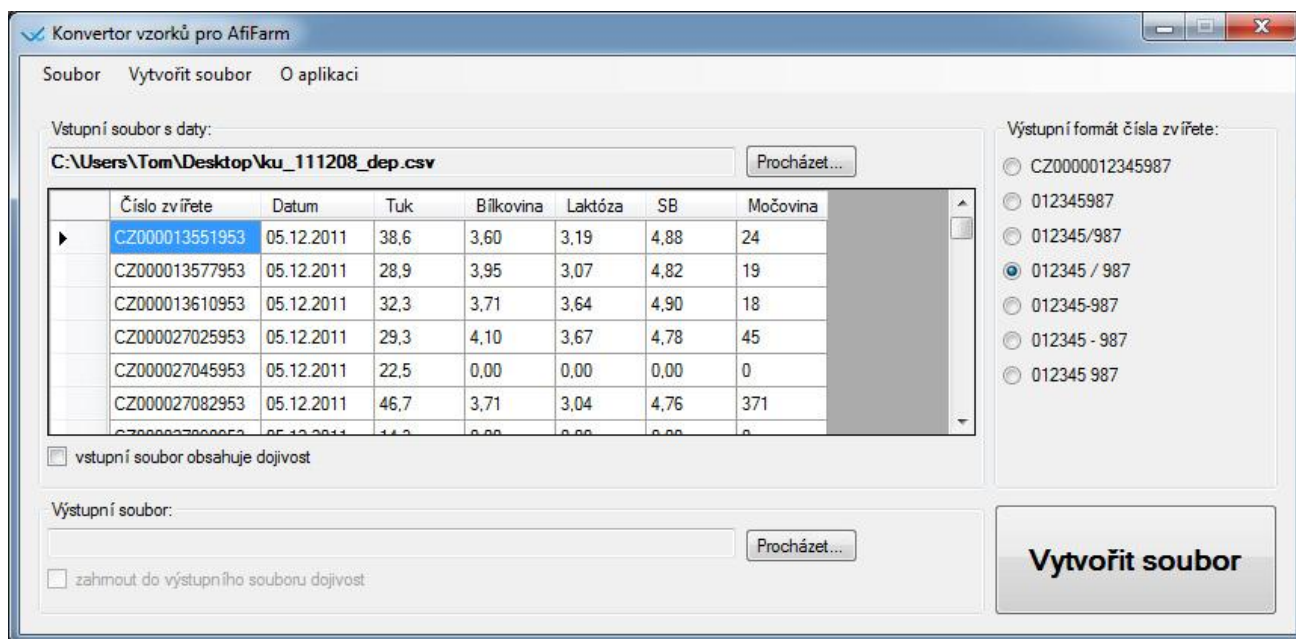
*Číslo krávy;Datum kontroly;Dojivost (kg);Tuk (%);Bílkovina (%);Laktóza (%);SB (tis./ml);*  
*CZ000123456987;19.05.2008;38,6;5,12;3,07;4,49;3546;0;*

V případě druhé varianty, kdy je v souboru obsažena také hodnota dojivosti, je nutné v aplikaci zaškrtnout položku "vstupní soubor obsahuje dojivost".



Obrázek 2 - Okno aplikace

Případné řádky v jiném formátu aplikace při zpracování automaticky ignoruje. Pokud se v souboru nacházejí nějaká data ve stanoveném formátu, zobrazí se v aplikaci tabulkový náhled hodnot.



Obrázek 3 - Náhled importovaných hodnot

Aplikace umožňuje zvolit několik výstupního formátů registračního čísla zvířete:

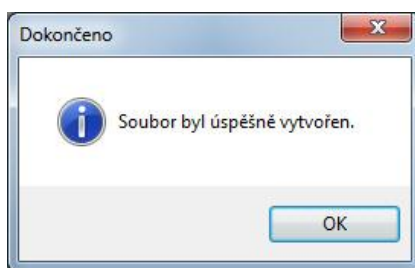
- CZ000012345987
- 012345987
- 012345-987
- 012345/987
- 012345 - 987

- 012345 / 987
- 012345 987

Číslo zvířete je nutné zvolit v takovém tvaru, který odpovídá formátu registračních čísel, pod kterými jsou zvířata evidována v databázi AfiFarm. **Pro správný chod je nutné, aby byl u všech zvířat v databázi AfiFarm dodržen jednotný formát registračních čísel!**

Následně je nutné zvolit umístění pro výstupní soubor. Jako výchozí adresář pro umístění souboru je nabízen adresář C:\AFIFARM\DATA\MS (doporučený adresář aplikace AfiFarm).

Samotné zpracování se zahájí stisknutím tlačítka **Vytvořit soubor**. O dokončení se zobrazí informační okno.



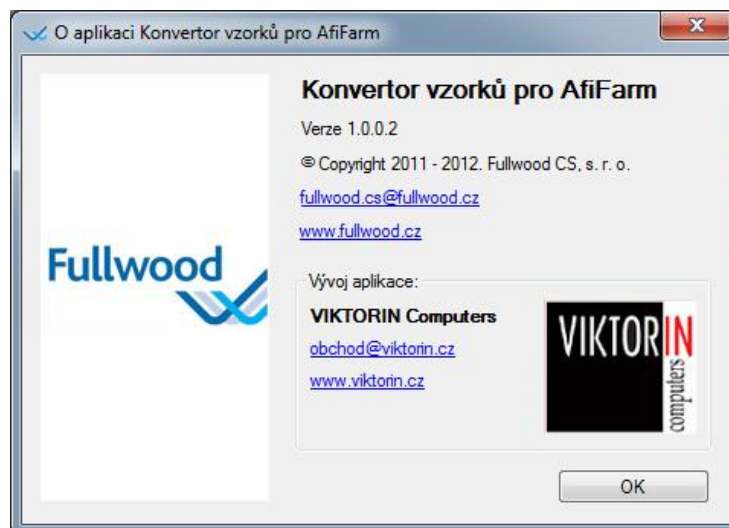
Obrázek 4 - Dokončení zpracování

Ve výstupním souboru jsou data uvedena v následujícím pořadí:

- Milk Test Date (datum)
- Registration Number (číslo zvířete)
- Butterfat Percent (tuk)
- Protein Percent (bílkovina)
- Lactose Percent (laktóza)
- SCC (SB)
- Urea (močovina)
- Yeld (dojivost)

Poslední sloupec (dojivost) obsahuje výstupní soubor pouze v případě, že je zatržena položka "zahrnout do výstupního souboru dojivost". Tato položka je v aplikaci dostupná pouze v případě, že dojivost obsahuje také vstupní soubor.

**V AfiFarmu je potom nutné nastavit importované sloupce v tomto výše uvedeném pořadí! Sloupec Yeld (dojivost) musí být vždy uveden na konci seznamu!**



Obrázek 5 - O aplikaci